

Manuel moteur bi-directionnel spécial pour volets roulants

Type BRE45



Lisez le manuel avant de commencer l'installation. Si ces instructions ne sont pas suivies, cela peut entraîner des défauts et des blessures pour lesquels la garantie ne peut être revendiquée.

Avertissement :

Les enfants ne peuvent pas reconnaître les dangers de cet équipement électrique et ne doivent donc pas l'utiliser.

Il est important de suivre attentivement ce manuel pour votre propre sécurité.

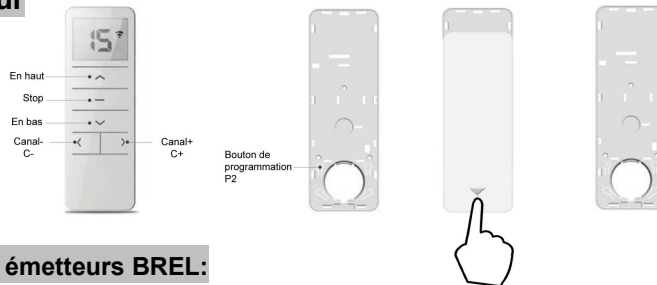
1. Ne pas travailler avec le moteur dans des environnements humides.
2. Le moteur doit être installé correctement.
3. Maintenez l'antenne en bon état et ne la raccourcissez pas. L'antenne ne doit pas entrer en contact avec d'autres pièces métalliques, sinon l'opération sera réduite.
4. Le moteur doit être protégé contre l'humidité directe.
5. BREL-Motors déclare que ce moteur a été fabriqué selon les directives de la norme CE 1999/5/CE.



Brel Nederland B.V. est enregistrée conformément à la transposition de la Directive 2006/66/CE (la Directive Batterie), dans le décret n° 2009-1139 du 22 septembre 2009 en France. Les obligations de recyclage sont couvertes par l'affiliation au régime collectif Corepile sous le numéro 1033.

Fonctions de Émetteur

DD-2702H



Changer la batterie



Fonctionne avec tous les émetteurs BREL:



Visitez notre site Web www.BREL-HOME.FR pour plus de manuels et d'informations



Données techniques du moteur

- Tension du moteur:
- Puissance:
- Coupe:
- Rapidité:
- Amperage:
- Humidité et poussière:
- La capacité de stockage peut atteindre 20 canaux

BRE45-10

230 V
112 W
10 Nm
15 rpm
0.49 A
IP44

BRE45-20

230 V
161 W
20 Nm
15 rpm
0.69 A
IP44

BRE45-40

230 V
188 W
40 Nm
15 rpm
0.86 A
IP44

REMARQUE : Si le moteur tourne continuellement pendant 4 minutes, il peut devenir trop chaud et s'arrêter. Au bout d'une demi-heure environ, il continuera à fonctionner.

Scannez le code QR ici pour le manuel pour télécharger et visionner des vidéos pédagogiques



BRE45-10



BRE45-20



BRE45-40

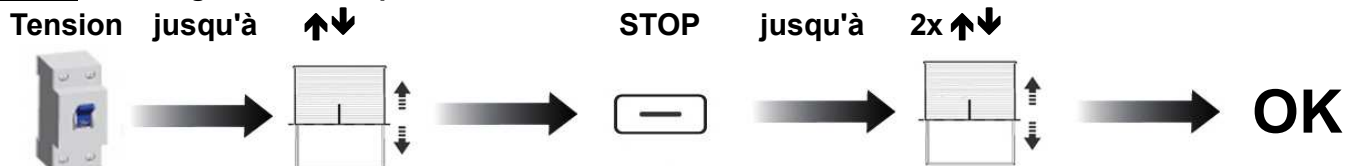
Câblage des câbles

5 lignes: 220V/60Hz; 230V/50Hz

Ne faites pas unifier 230V !



Étape 1 Configuration de la première télécommande/canal



Mettez le moteur sous **tension**, le produit monte et descend. Le moteur émet un bip.

Appuyez sur le bouton **STOP** et maintenez-le enfoncé jusqu'à ce que le produit se déplace 2x vers le haut et vers le bas et émette 3x un bip.

Si **AUCUNE** position de fin de course n'est réglée, le produit se déplacera pendant le fonctionnement par impulsions / pas. Passez ensuite à l'**ÉTAPE 2**.

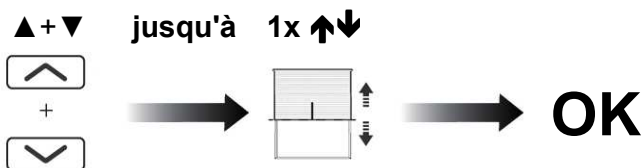
Si les positions de fin de course sont réglées, le produit continuera jusqu'à sa position de fin de course. Passez ensuite à l'**ÉTAPE 4**.

REMARQUE : Il est possible que les positions de fin de course correctes n'aient **PAS** été réglées. Aller à l'**OPTION A** réglage manuel ou à l'**OPTION B**, puis à l'**ÉTAPE 3A** pour régler automatiquement les fins de course.

Étape 2 Réglage du sens de rotation (uniquement si le sens de rotation n'est pas correct)

Uniquement possible si aucune position de fin de course n'est définie, sinon première **option B**

(Supprimer les positions de fin de course), après quoi, **étape 2**.

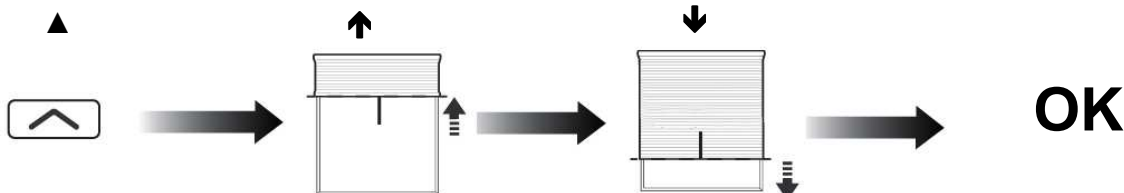


Appuyer brièvement sur la touche **LE HAUT** et **LE BAS** simultanément, jusqu'à ce que le produit bouge.

Le sens de rotation du moteur est correct.

Étape 3A Réglage automatique de la position finale

Si aucune position de fin de course n'a été réglée, le moteur ne se déplace qu'en mode impulsion.



Press the **UP** button, until the product moves to the desired top position and stops at resistance.

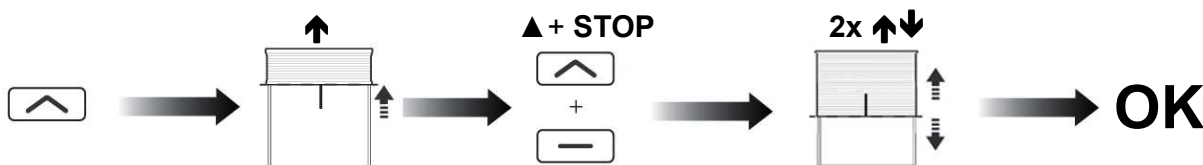
The product automatically goes down and stops in case of resistance.

The top- and down-position is set.

When the roller shutter has been up and down 50 times, the motor checks the end positions and adjusts them if necessary.

Étape 3B Réglage des limites de fin de course

1. Réglez la position supérieure souhaitée

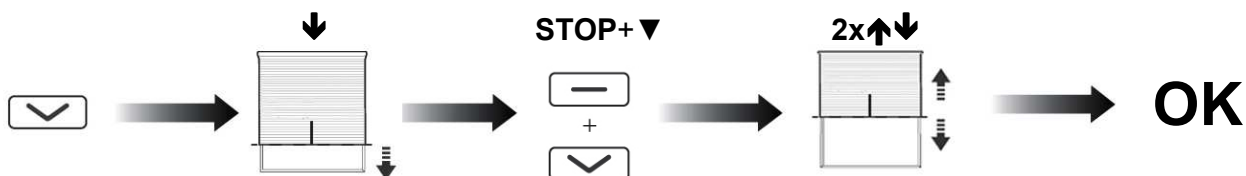


Utilisez les boutons **OPERATING-** pour déplacer le produit à la position supérieure désirée.

Appuyer simultanément sur **LE HAUT** et **STOP**, jusqu'à ce que le produit se déplace 2x et émette un bip 3x.

La position supérieure souhaitée est réglée.

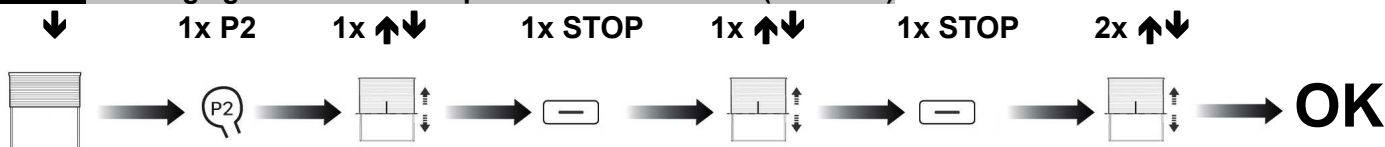
2. Réglez la position inférieure souhaitée



Utilisez les boutons **OPERATING-** pour déplacer le produit à la position inférieure désirée.

Appuyer simultanément sur **STOP** et **LE BAS**, jusqu'à ce que le produit se déplace 2x et émette un bip 3x. la position inférieure souhaitée est réglée.

Etape 4 Réglage de la troisième position limite désirée (Si désiré)



Régler la troisième position limite désirée.

Appuyez sur 1x **P2**. Le produit se déplace 1x vers le haut et vers le bas et émet des bips.

Appuyez sur 1x **STOP**. Le produit se déplace 1x vers le haut et vers le bas et émet des bips.

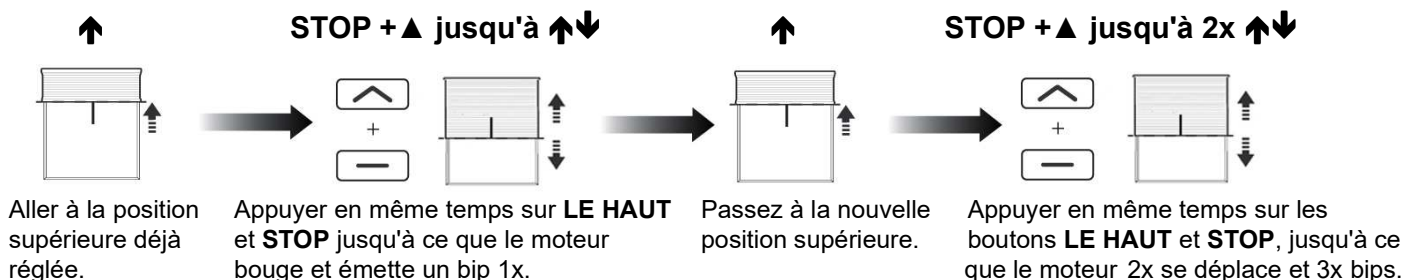
Appuyez sur 1x **STOP**. Le produit se déplace 2x vers le haut et vers le bas et émet 3x bips pour confirmation.

Appuyer sur la touche **STOP** et la maintenir enfoncée pendant 3 secondes pour passer à la position de fin de course réglée.

Paramètres additionnels

Option A Ajuster la position supérieure

Si le réglage n'est pas possible, passer à l'option B, puis à l'étape 3.



Aller à la position supérieure déjà réglée.

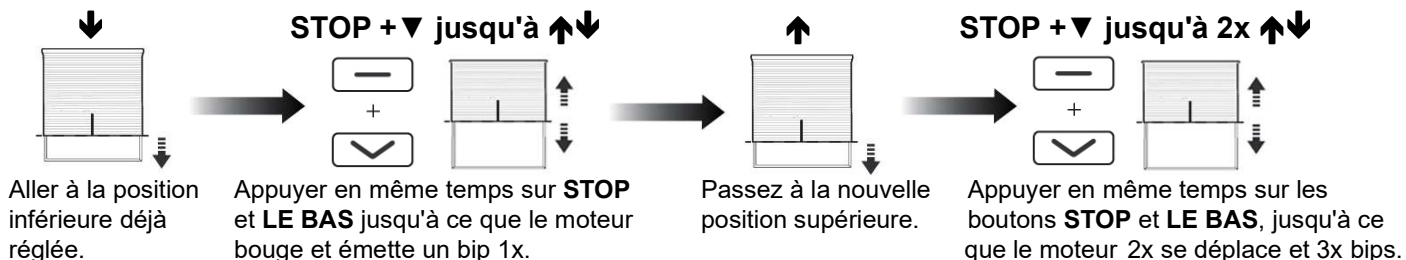
Appuyer en même temps sur **LE HAUT** et **STOP** jusqu'à ce que le moteur bouge et émette un bip 1x.

Passez à la nouvelle position supérieure.

Appuyer en même temps sur les boutons **LE HAUT** et **STOP**, jusqu'à ce que le moteur 2x se déplace et 3x bips.

Ajuster la position du bas

Si le réglage n'est pas possible, passer à l'option B, puis à l'étape 3.



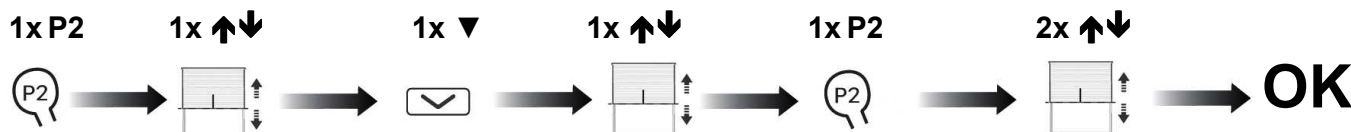
Aller à la position inférieure déjà réglée.

Appuyer en même temps sur **STOP** et **LE BAS** jusqu'à ce que le moteur bouge et émette un bip 1x.

Passez à la nouvelle position supérieure.

Appuyer en même temps sur les boutons **STOP** et **LE BAS**, jusqu'à ce que le moteur 2x se déplace et 3x bips.

Option B Suppression des limites de fin de course

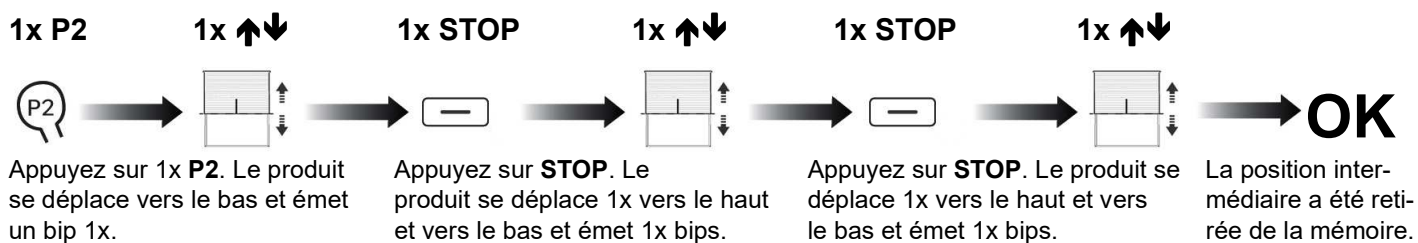
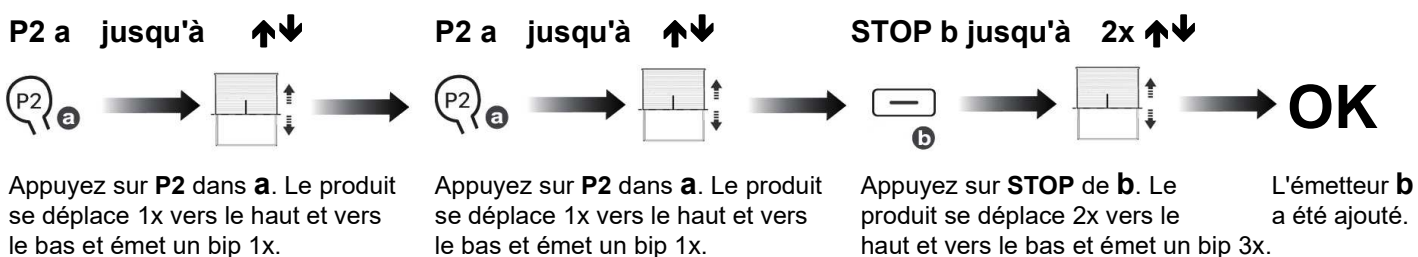
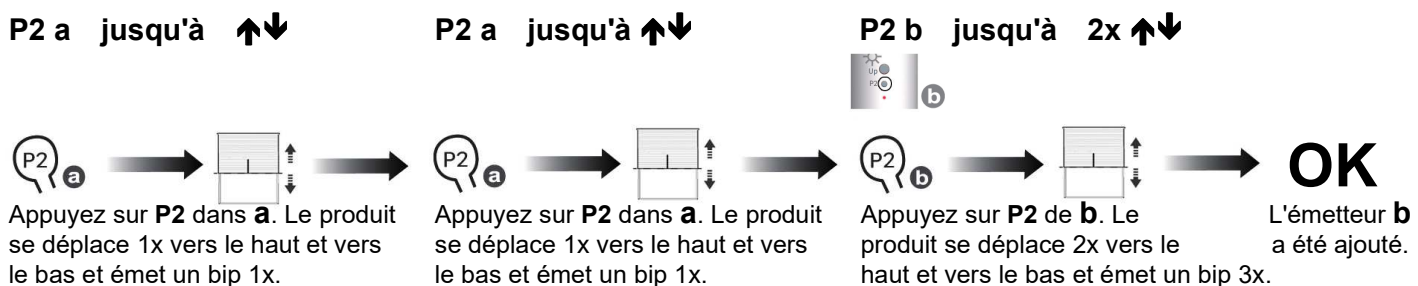
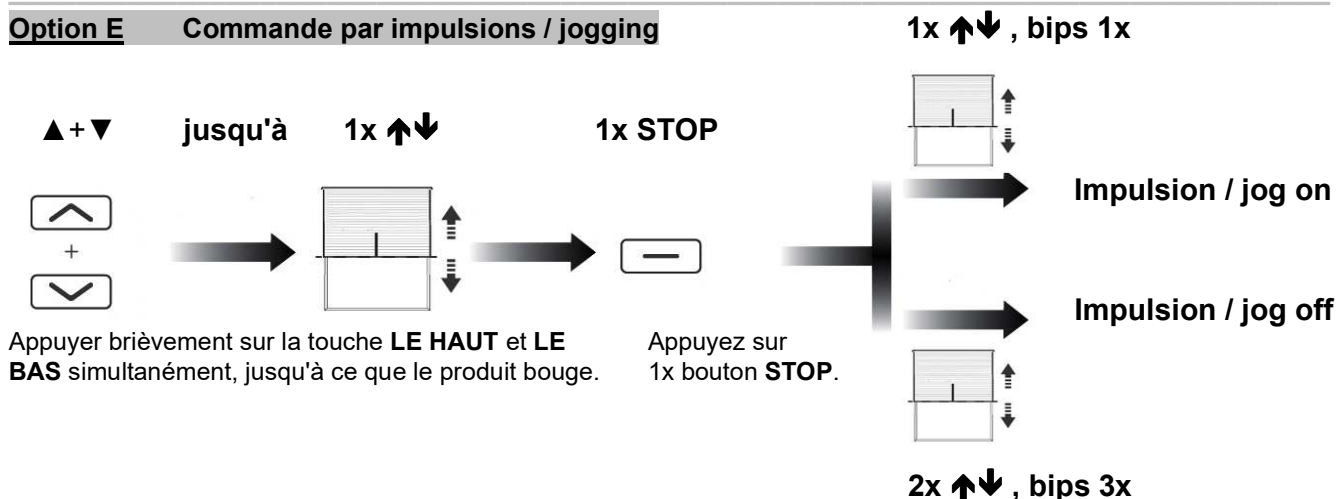


Appuyez sur 1x **P2**. Le produit se déplace vers le bas et émet un bip 1x.

Appuyez sur **LE BAS**. Le produit se déplace 1x vers le haut et vers le bas et émet 1x bips.

Appuyez sur **P2**. Le produit se déplace 2x vers le haut et vers le bas et émet 1x bips.

Les fins de course sont effacées de la mémoire.

Option C Supprimer la position intermédiaire**Option D Apprendre de nouveaux émetteurs/canaux tout en maintenant les limites d'extrémité. Uniquement possible lorsque des limites de fin de course sont définies.****a** = Emetteur déjà existant**b** = Nouvel émetteur**Méthode 1****Méthode 2 (aussi ensoleilleur et anémomètre)****Option E Commande par impulsions / jogging**

Option F Mesureur de soleil et de vent (DD-116H)

Ajouter / supprimer

1x P2a

1x ↑↓



1x P2a

1x ↑↓



1x P2b

2x ↑↓



Le compteur de soleil et de vent a été ajouté.

Appuyez sur **P2** dans **a**.
Le produit se déplace 1x vers le haut et vers le bas et émet un bip 1x.

Appuyez sur **P2** dans **a**.
Le produit se déplace 1x vers le haut et vers le bas et émet un bip 1x.

Appuyez sur **P2** dans **b**.
Le produit se déplace 2x vers le haut et vers le bas et émet un bip 3x.

En répétant ce qui précède, vous pouvez retirer à nouveau le compteur solaire et l'anémomètre.

Fonction on/off soleil (réglage d'usine = on)

1x P2

1x ↑↓



1x P2

1x ↑↓



1x ▲ ↑↓



ON : Le produit monte et descend une fois et émet un bip une fois long.

OFF : Le produit se déplace de haut en bas 2x et émet un bip de 3x de long.

Appuyez sur 1x **P2**. Le produit se déplace 1x vers le haut et vers le bas et émet 1x bips.

Appuyez sur 1x **P2**. Le produit se déplace 1x vers le haut et vers le bas et émet 1x bips.

Appuyez 1x vers le haut.

En répétant ce qui précède, vous pouvez activer ou désactiver à nouveau la fonction soleil.